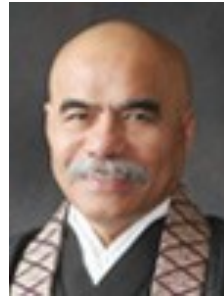




本派本願寺羅府別院 輪番法話

L.A. Hompa Hongwanji Buddhist Temple 815 E. First Street Los Angeles, CA 90012 Tel: (213)680-9130 Fax: (213)680-2210 E-mail: info@NishiHongwanji-la.org Website: www.NishiHongwanji-la.org



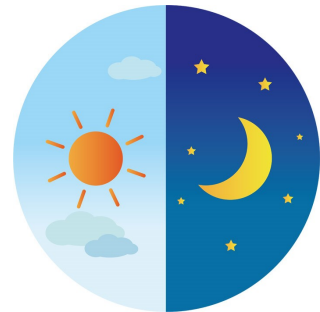
輪番 ウィリアム プリオネス

「春季彼岸法要に思う」

慈悲に聖道・浄土のかわりめあり。聖道の慈悲というは、ものをあわれみ、かなしみ、はぐくむなり。しかれども、おもうがごとくたすけとぐること、きわめてありがたし。浄土の慈悲というは、念仏して、いそぎ仏になりて、大慈大悲心をもって、おもうがごとく衆生を利益するをいふべきなり。今生に、いかに、いとおし不便とおもうとも、存知のことくたすけがなければ、この慈悲始終なし。しかれば、念仏もうすのみぞ、すえとおりの大慈悲心にてそらうべきと云々

(歎異抄 第四条)

私は幸いにも日本で学ぶというかけがえない機会をいただき、三年間を京都で過ごしました。季節の変わり目がはつきりとして日本に驚いたことを今でも思い出します。夏は堪え難い蒸し暑さが続き、反対に冬は体の芯から凍てつくような寒さになります。秋には紅葉が京都の街を彩り、春には桜が満開となり山々や通りや川沿いは淡いピンクの色で包まれます。四季の美しさと壮大さに畏怖の念すら憶えたもので



日本人は季節の変化により敏感な人々であるように思われます。そしてだからこそ、春分・秋分の日をずっと大切にしていたのでしよう。文学や芸術、祭事

をとおして人々の季節に対する感覚を感じることができず、衣替えといった習慣からも窺い知ることができません。

一方私たちの住むカリフォルニアは、日本と異なりほとんど四季というものを感ずることはありません。特にこの南加では季節の変わり目はとても曖昧です。かろうじて季節の移り変わりを感ずるのは夏時間の開始と終了前日に時計の時間を進めたり戻したりするときぐらいでしょうか。

春分の日をご縁として、真宗門徒は御彼岸法要を勤めてきました。けれども「彼岸」と言葉が、昼と夜の長さが等しくなり、暑くもなく寒くもない時季を指すだけの意味であるとすれば、私たちがその通りだとなぜか難いこと、私たちがその通りだとなぜか考えるべきことは、このアメリカにおいて真宗門徒が御彼岸をどのようになご縁としていただいていたのか、ということなのではないでしょうか。

「彼岸」とは、私たちの住む世界を表す「此岸」に対する言葉です。そのため彼岸とは、此岸から遙かに離れた悟りの世界である浄土と考えられてきたのです。この彼岸という言葉はサンスクリット語「Paramita (波羅蜜多)」の中国語訳であり、仏が六波羅蜜によって衆生を苦しみの世界から浄土の世界へと導くということを意味しています。

六波羅蜜は悟りの世界に至るための修行(一・布施、二・持戒、三・精進(三面へ))

一言居士

案ずれば、如来般涅槃の時代を勤ふるに...わが元仁元年(一二二四年)...

一節は親鸞聖人が『教行信証』を執筆された年代を釈尊が入滅して経過した時期から計算して書き残した跡である。元仁元年は同書があらわされた年と見られており、浄土真宗ではこの年を立教開宗の年と定めている。◇聖人は都を追われて佐渡に送られた後、赦免されてから

は関東を目指した。関東滞在を始めて十年が過ぎた頃、今の銚田市鳥栖にある無量寺を弟子の順信を伴って訪れ、言い伝えではそこに住み着いた浮かばれぬい幽霊を濟度してそのままそこに居を構えた後、のちに無量寺と名乗るこの寺を順信に任したという。時に元仁元年、『教行信証』が一度完成された時期と同じ頃である。◇そんな真宗と深い関わりを持つ無量寺の建物が一月二十一日に全焼した。燃えたのは江戸期に再建された茅葺風の屋根が印象的な本堂と住職の居住区で、一部は県の指定文化財に指定されていた。真宗教団連合のウェブに掲載された本堂の写真を見ると細やかな細工に凛とした佇まいをもう見れないのは残念である。



【新型コロナウイルス感染症に関する対応について】(二月六日現在)

羅府別院では新型コロナウイルス感染症拡大防止の為、各種対策を実施しております。毎日、別院境内に関係者はおりますが、原則一般の訪問はお控えをお願いしております。門信徒の皆様は於かれましては、大変ご不便をお掛けしておりますが、何卒ご理解を賜りますようお願い申し上げます。

日曜礼拝・特別法要・永代経祥月法要につきましては、オンラインにて生配信をしております。お手数ですが、ご参拝をご希望される方は、NishiDharmaCenter@gmail.comまでご連絡ください。枕経・葬儀・法事等につきましてもオンライン、もしくは屋外とさせて頂いております。御質問、お尋ねなどございましたら、寺務所までお問合せ下さい。

*米国内の社会情勢の変化で、予告なく別院の方針が変わる場合があります。最新の情報は、当院Websiteを確認頂くか、お電話にてお尋ね下さい。 合掌

【三月・四月のご法縁のご案内】

ウイルスにより、内容を中止・変更する場合がございます。

ガールスカウト日曜礼拝(於 オンライン) 三月七日(日) 午前十時

日仏法話会「安心論を学ぶ」(於 オンライン) 三月十一日(木) 午前十時

春季彼岸セミナー(於 オンライン) 御講師 羽田信生 師(毎田仏教センター 所長) 三月十三日(土) 午前九時

春季彼岸法要(於 オンライン) 御講師 羽田信生 師(毎田仏教センター 所長) 三月十三日(土) 午前九時

永代経祥月法要(於 オンライン) 三月十四日(日) 午前十時

日英 三月十四日(日) 午前十時

御講師 羽田信生 師(毎田仏教センター 所長) 三月十四日(日) 午前十時

春季彼岸法要(於 オンライン) 御講師 羽田信生 師(毎田仏教センター 所長) 三月十四日(日) 午前十時

永代経祥月法要(於 オンライン) 三月十四日(日) 午後一時

日仏法話会「安心論を学ぶ」(於 オンライン) 三月十五日(木) 午前十時

日仏法話会「お手紙に見る親鸞聖人」(於 オンライン) 三月十七日(土) 午前十時

別院花祭り(於 オンライン) 三月十七日(土) 午前十時

永代経祥月法要(於 オンライン) 三月十七日(土) 午後一時

日曜礼拝(於 オンライン) 毎週日曜日 午前十時

本派本願寺羅府別院

本派本願寺羅府別院

本派本願寺羅府別院

本派本願寺羅府別院

本派本願寺羅府別院

本派本願寺羅府別院

本派本願寺羅府別院

本派本願寺羅府別院

本派本願寺羅府別院

本派本願寺羅府別院

本派本願寺羅府別院

本派本願寺羅府別院

本派本願寺羅府別院

本派本願寺羅府別院

【この話ご存知でしたか】増山栄子

ロサンゼルス本派本願寺仏教会は、一九六九年十一月十六日にカリフォルニア州ロサンゼルス...

私たちが最も感謝を表したいお寺の増築

一九七〇年六月二十八日 日本庭園の献納 一九六八年十月十四日の起工式が行われたときすでに、日本の庭園設計専門家...

一九七一年三月

居多ヶ浜(こたがはま)の親鸞聖人と門弟の銅像除幕式 お寺に入つてすぐ左にある親鸞聖人と門弟二人の銅像...



別院正面玄関前に設置されている「流罪のため居多ヶ浜にご上陸の親鸞聖人像」

一九七一年五月十六日 壁画の除幕式 釈迦牟尼仏の生涯 お寺の落成直後、日本の千地琇也氏は、本堂に釈迦牟尼仏の生涯を壁画で描くことを申し出ました...

一九七三年三月十八日

親鸞上人銅像除幕式 背の高い堂々とした青銅の親鸞聖人像は、日本宝塚市の広瀬精一氏から寄贈され、浄土真宗を開かれた親鸞上人の降誕会八百周年を記念するものでした...

一九七六年二月二十九日

多目的ホール(会館)献納 フルサイズのバスケットボールコート、舞台、厨房、地下室建設費八十万ドル。

一九七九年十月十四日

ダーナの鐘(鐘楼) 献堂式 鐘楼に収められた大きな青銅の鐘は、日本東京の沼田恵範氏から寄贈されました。大きな鐘、大梵鐘は、二千五百ポンドの重さ、直径三フィート二インチ、高さ四フィート六インチ、鐘塔は基底が二十フィート、高台は十七フィートです...

米国の独立記念日二百周年に鐘を寄付するのが沼田氏の願望でした。ダーナの鐘の鐘楼建築は七十五周年記念の一つでもありました。鐘楼の屋根瓦の底には、愛する人への追悼する寄付者の名前が刻まれています。沼田夫妻も鐘楼建設に寛大に貢献されました。梵鐘は特別法要の前に鳴らされます。

一九八五年十月二十七日

日本灯籠 献納 お寺の入口に、二つの灯籠があります。この灯籠は八十周年記念として川口正司夫妻によって寄贈されたものです。川口氏は理事会元会長であり、長年にわたり時を得た多額の寄付を惜しみなくして下さいました。

一九九五年

北駐車場 輸入式 大谷光照前御門主と大谷嬉子前お裏方が参加しました。

一九九九年十月

西駐車場購入 六ロットを百万ドルで購入。

二〇〇三年九月三十日

百周年記念計画 段階IIの起工式 段階IIIの計画は、新しい納骨堂(無量光寿堂、三千の納骨所)。百八十人のメンバーを収容出来る新しい小本堂(ウイステリアチャペル)。より大きな洗面所設備、保管室の追加が含まれていました。

二〇〇五年一月

段階III計画が完了しました。

(翻訳 伊藤千鶴子)

「法味楽」味わう×楽しむⅡ仏教



開教使 村上 響 羅府別院

「辛づる式思考法」

別院の寺報で法話を執筆させて頂くようになりまして、今月号で一年と少しが経ちました。一番初めに私が執筆した原稿は昨年の一・二月号の時、その時はご話話というより自己紹介のような文章になっていた...

当時は誰もがこの状況が少しでも良くなることを望んでいましたし、今もそのように願っています。あれから一年が経とうとしています。この間、COVIDに効くワクチンの開発が進み、止まった時間は再び前に進むようになっていきます。それは多くの人にとって喜ばしいことではありますが、一方でこの一年の間にウイルスなどで亡くなった方々の時間がそこで止まったままというのを思うと胸が痛みます。そのことをどう受け止めるかというところで、私はその方々が私たちに残してくれた記憶は私たちの中で生き続け、今度は私たちが生かす力として再びその時が動いているとこの頃は感じます。誰もがこの一年を振り返れば、色々な思いやこみあげてくるものがあつたりするのではないのでしょうか。

私が開教使として羅府別院に赴任してきたのは昨年の一月のことです。別院としてはこの一年間は十全な状態とは言えませでしたが、皆様のお支えのおかげで私は法務に邁進することができ、ロサンゼルスでの生活にも少しは慣れました。一年前と今とで自身の生活を振り返ってみますと、その変わりぶりに我ながら可笑しくて笑いが出る点は否めません。(次面へ)

(一面続き) 四、忍辱、五、禪定、六、智慧)のことです。

『大無量壽経』では、法蔵菩薩があらゆる衆生を救うために四十八の願を建てられます。計り知れないほどの時間をかけて六波羅蜜を含むあらゆる修行を修め、法蔵菩薩は願を成就し阿彌陀仏となられました。法蔵菩薩の修行の道は、悟りを目指し、彼岸へと至るために修行を努める道です。

けれどもこの道はとてつもなく困難な道であると言わざるを得ません。学校や仕事、家庭を抱えながら成就できる道ではないのです。それが仏道である、とはつきり示され、六波羅蜜の修行が悟りへと到達するための正しい道である、と言われても、ほとんどの人にとっては歩み出すことすらできない道と言えるでしょう。

冒頭に紹介したのは『歎異抄』の第四条です。菩薩や比丘僧、比丘尼が歩む聖道の仏道と、日常生活の中で仏法を聞く私たちのような人々が歩む浄土の仏道の違いが述べられています。ここでは善行を積み行を修めることにより悟りを得ることはできない、という事実が目覚めることの大切さを教えています。親鸞聖人は私たちの行はそれがどんなに誠実で真摯なものであっても、私たちの執着や自己中心性から逃れることはできない、という事実を深く頷いた方ではなかったでしょう。私たちは見返りを求めずにはいられます。それに対し浄土の仏道とは、自らの限界や欠点に目覚めることを通して歩むことのできる仏道と言えるのではないのでしょうか。

自らを頼み、六波羅蜜を修めることが唯一の仏道であるとすれば、私たちにとって仏道とは歩くことすらできない遥か遠くの道であります。けれども真宗門徒である私たちに開かれているのは、阿彌陀仏の本願を一心に信頼し、感謝の念仏を称えることを道としてあらゆる人に開かれている仏道なのです。本願のはたらかしを私たちに届けてくれる念仏を深く信頼することが、私たちのような「普通の人」が苦しみから解放され、彼岸へと到るための唯一の道だと言えるのではないのでしょうか。

このように考えるとき、六波羅蜜とは私たち衆生が修める行ではなく、南無阿彌陀仏となつて表れている法蔵菩薩の永劫の修行であり、その徳の結果として私たちの前に仏道が開かれているということに気づくのです。

だからこそ「南無阿彌陀仏」と称えることは、私たちの感謝の表現なのです。阿彌陀仏のはたらきによつて

て私たちは自らの姿に目覚めることができ、その目覚めが彼岸から彼岸へと私たちを導いてくれているのです。

苦しみの世界である「此岸」と覚りの世界である「彼岸」は接点のない別々の場所にある世界のように思われます。けれども実際には彼岸とは此岸の只中に存在するのである。

浄土をどこかにある場所のように表現することやその位置についての表現は喩えです。浄土とは国や時代を超えてあらゆる場所、時、人にはたらくはたらきそのものなのです。私たちが自らの人生の中で思いもかけず自分の本当の姿に出会い、それ以外に自分のあり方はない、と深く頷く時、私たちは紛れもなくこの苦しみの世界の中で彼岸のはたらきに出遇っているのです。その事実が目覚めた時、私たちの生活は感謝に満ちたものとなるのではないのでしょうか。



2021年度 年忌法要早見表

法要の日時が決まりましたら お寺へご連絡下さい。

1972年	1989年	1997年	1999年	2005年	2009年	2010年	2011年	2012年	2013年
五 十 回 忌	三 十 三 回 忌	二 十 五 回 忌	二 十 三 回 忌	十 七 回 忌	十 三 回 忌	七 回 忌	三 回 忌	一 周 忌	

(二面続き) 日本で生まれ育った開教使なら誰もが英語で苦勞しますが私もそうです。日本に居ると英語を使う機会がありませんから、去年ロサンゼルスに着いたばかりの私も、他の先生方が経験されてきた様に英語

については色んな所で煮え湯を飲みました。当時の私は英語でやり取りをして、自分が使う携帯電話の回線を契約することすらできませんでしたし、もちろん今も発展途上です。が、流石の煮え湯も一年が経てば、少しは冷めた熱いお茶くらいにはなります。(それでも猫舌の私にとっては十分辛いですが) この一年間で生きた英語に触れ続けることで身に着いた語学力のお陰で、今では自分で色々調べものをすることができましたし、興味関心のあることを英語で学ぶことができました。例えばそこから少し発展をして、どこかの店に行きそのスタッフの人と会話をし、分からないことがあれば(拙い英語ですが)その場で聞き返して質問をすることが今ではできます。

英語を身に着けるといふ点では当然英語に対する私の慣れという点は大きいのですが、単語自体の意味やある文脈で決まった言い回しを覚えるのと、事前に状況を理解したうえで英語に臨めば、知らない単語が発せられても意味を推測し文脈を理解することができまふ。この既知の要素々々から全体を眺める芋づる式を用いたこの思考法は応用が利くので、私はそれを趣味の車修理でも使っています。

前から日曜礼拝などでお話させて頂いていますが、去年の秋には中古車を購入しました。昔から自動車が好きで、小さい頃の夢は自動車を設計したり整備することでしたが、実際にそういった経験はありません。幸いなことにそんな素人の私でも今日では自宅のインターネットで自動車整備の仕方を勉強でき、工具の種類や使い方も教えてくれます。条件が揃った私は、早速ネットを使って新しい挑戦を始めるのに最適な中古車を探し始め、結果念願のプロジェクトカーを手に入れて、以来車の修理を続けております。

自動車の修理はさながら探偵のお仕事です。車の調子が悪いには必ず理由があるので、調子を悪くしている「犯人」を探し出すのに時間を割きますし、自動車自体が複雑な機械の集合体ですから、交換する部品の周りの組み付け方を事前に調べてから分解をして組みなおします。でないと、下手に部品を壊すと車が走れなくなるどころか、場合によっては作業中に怪我をする恐れもあるので、気を配りながら毎度作業をします。これも芋づる式思考で得た経験です。

この原点を辿ると私の母親にいってきます。昔母親に叱られると最後は決まって「一事が万事」と言われてお説教が締めくくられていました。それに関して今思い出されるのが『歎異抄』に出てきます宿業という言葉です。いわゆる業のことですが、本を開きますとこのように解説されています。

宿業とは：現実の自己が限らない過去とつながっているという宗教的な見方を強調する言葉として用いられる：人間は自己の思いのままにすぐに善人になれるほど単純なものではなく、縁によってどのようなふるまいをするかわからない存在であり、自分でも手のつけようのない煩惱の深みをもつものであるという人間のありさまをあらわすものとしたものである。「註釈版聖典、一五五九頁」

英語も自動車も私の目の前にそれらはありますから、何があろうなっているのかを理解することは可能です。しかし、今の私を形作る遠い縁は自分のわかる範囲をはるかに超えています。それも含めて自分の身一つ自由に振舞うことのできない私の上、それらをすべてひっくり返すようなはたらきを阿彌陀様から差し向けられているのが、私たちではないのでしょうか。合掌



【うちそうさまでした。】

二〇二〇年の除夜会、二〇二一年の修正会のお参りが厳かに執り行われました。昨年は未曾有のコロナパンデミックによって、全ての行事がオンラインに切り替えざる負えない状況となりました。一時は別院としての機能が完全に失われた時期もありましたが、皆様の力強いご加護のお陰で羅府別院は再び新たな一年を迎えることができました。

お手伝い下さった皆様、別院にご寄付をして下さいました皆様様に心より厚く感謝御礼を申し上げます。有難うございました。

倉貫田潔・玲子
倉上リトル東京フローリスト
小田川リチャード・ダイアン

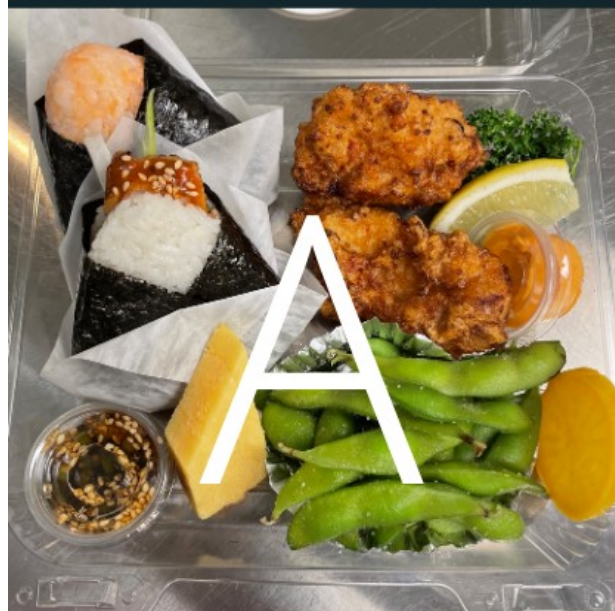
SCOUT TROOP 738

おにぎり ファンドレーザー
4月11日(日曜日)

2:00~4:00pm

場所:

Jichan's Onigiri Parking Lot
1975 Potrero Grande Drive, Ste. A Monterey
Park, CA 91755



金額: \$15 弁当 (A&B), \$10 弁当 (C)

A:サーモン+豚角煮おにぎり, 唐揚げ2個, 卵焼き1個,
枝豆, 沢庵

B:温泉卵+スパムおにぎり, 唐揚げ2個, 卵焼き1個, 枝
豆, 沢庵

C: 梅+昆布醤油おにぎり, きゅうり、枝豆、沢庵